

КОНЕНКОВА Сергея Тимофеевича улица

Прежние названия: до Октябрьской революции – Почтамтская, затем улица Коммуны.

Решением горисполкома №500 от 10 июля 1964 года улица Коммуны переименована в улицу Сергея Тимофеевича Коненкова.

Начинается от площади Ленина, заканчивается у склона Вознесенского холма.

Коненков Сергей Тимофеевич (1874–1971), скульптор. Родился в деревне Караковичи Ельнинского уезда Смоленской губернии. Родом из крестьян. Учился в Рославльской гимназии, в Московском училище живописи, ваяния и зодчества, в Высшем художественном училище при Академии художеств в Петербурге. С 1902 года жил и работал в Москве.

Создал галерею скульптурных портретов: фольклорных и собирательных образов народных характеров, портретов людей творческого труда. После поездки в Грецию и Египет в 1912 году в творчестве скульптора зазвучала тема античности.

В 1916 году избран действительным членом Императорской Академии художеств, в 1917–1918 годы возглавлял московский Союз скульпторов и художников, участвовал в осуществлении ленинского плана монументальной пропаганды.

С 1924 по 1945 год жил и работал в Нью-Йорке, где создал ряд скульптурных портретов русских эмигрантов: Шаляпина, Плевицкой, Павловой. В 1945 году вернулся в Москву, продолжил работать в области монументальной и портретной скульптуры. Одновременно писал книги воспоминаний и размышлений о творчестве: «Слово к молодым», «Земля и люди», «Мой век».

Многое в жизни и творчестве Коненкова связано со Смоленщиной. Он несколько раз приезжал на родину, создал несколько портретов земляков. В 1958 году в Смоленске прошла выставка его работ. В 1964 году Коненкову присвоено звание Почетного гражданина Смоленска, его именем стал называться Смоленский областной музей изобразительных искусств. А в 1973 году в Смоленске открылся музей скульптуры Коненкова. Спустя год напротив выставочного зала установлена бронзовая копия его скульптурного автопортрета.



Литература

Весь Смоленск и губерния : на 1925–1926 гг. – Смоленск : Изд-во Зап. отд-ния агентства «Связь», 1925. – 180 с.

Из содерж.: [В 20-х годах на этой улице находилась биржа труда. В ее задачи входило оказание нетрудовой помощи в виде пособий и бесплатных обедов и трудовой – обеспечение рабочими местами нуждающихся в таковых]. – С. 7, 272–277.

Каталог памятников истории и культуры Смоленской области, взятых под государственную охрану / Упр. культуры Смол. облисполкома, Смол. отд-ние Всерос. о-ва охраны памятников истории и культуры. – Смоленск : [б. и.], 1989. – 319 с.

Из содерж.: [Кладбище (несохранившееся) монастырское с могилой историка-краеведа И. И. Орловского (1869–1909 гг.). Памятник местного значения]. – С. 21.

Из содерж.: [Д. № 9а. Комплекс построек бывшего Вознесенского женского монастыря 17–19 вв.: Вознесенский собор, надвратная Ахтырская церковь, ограда с воротами]. – С. 32.

Из содерж.: [Д. № 9а. Дом Коммуны. Памятник гражданской архитектуры местного значения, построенный по проекту архитектора О. Вутке в 30-х годах 20 века]. – С. 33.

Мурзакевич Н. А. История города Смоленска : юбилейное изд. Смол. губерн. стат. ком. / Н. А. Мурзакевич ; под ред. И. И. Орловского. – Смоленск : [б. и.], 1903 (Типография П. А. Силина). – 36, 122, 86 с. – С приложениями.

Из содерж.: [Упоминается дата основания Вознесенского девичьего монастыря]. – С. 89.

Из содерж.: [В 1693 году «по указу Царей Иоанна Алексеевича и Петра Алексеевича... велено в Смоленском Вознесенском девичьем монастыре выстроить каменную о двухэтажах церковь... и при ней колокольню»]. – С. 105.

Из содерж.: [Упоминается строительство в Вознесенском женском монастыре придела Св. Великомученицы Екатерины в 1764 году]. – С. 111.

Орловский И. И. Достопамятности Смоленска / И. И. Орловский. – Смоленск : [б. и.], 1905 (Типография П. А. Силина). – 80 с.

Из содерж.: [Краткая историческая справка о Вознесенском девичьем монастыре]. – С. 29–31.



Перлин Б. Н. Смоленск и его улицы : ист.-геогр. очерки / Б. Н. Перлин. – Смоленск : Смядынь, 2002. – 184 с. : ил.

Из содерж.: [История улицы, ее памятники архитектуры и истории]. – С. 105–106.

Раппопорт П. Архитектурные достопримечательности Смоленска / П. Раппопорт, А. Смирнова. – М. : Моск. рабочий, 1976. – 94, [2] с. : ил.

Из содерж.: [Архитектурный ансамбль бывшего Вознесенского женского монастыря конца 17 века, история строительства Вознесенского собора]. – С. 54–57.

Свод памятников архитектуры и монументального искусства России : Смол. обл. / [РАН, Гос. ин-т искусствознания М-ва культуры РФ ; отв. ред. В. И. Плужников]. – М. : Наука, 2001. – 646 с. : ил. – (Свод памятников истории и культуры России).

Из содерж.: [Д. № 9а. Дом-коммуна. Жилой дом 30-х годов, названный так в честь Парижской Коммуны. Первое высотное здание в Смоленске в стиле конструктивизма]. – С. 168–169 : ил.

Из содерж.: [Д. № 9. Вознесенский женский монастырь. Основан в Смоленске в 16 веке; в 17–19 вв. построены соборная церковь во имя Вознесения, Екатерининский придел и надвратная церковь Ахтырской Божией Матери]. – С. 195–198 : ил.

Смоленск : краткая энциклопедия / [гл. ред. Д. И. Будаев]. – Смоленск : ТРАСТ-ИМАКОМ, 1994. – 576 с. : ил.

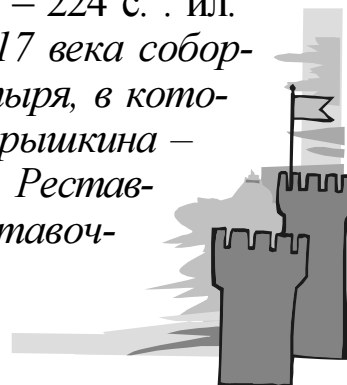
Из содерж.: [Краткая справка о сопутствующей улице застройке]. – С. 227.

Смоленск : путеводитель / [под ред. О. Тимофеевой]. – М. : Моск. рабочий, 1969. – 184 с. : ил.

Из содерж.: [Гостиница «Россия» (сейчас – «Центральная»): архитектура, оформление интерьеров]. – С. 67.

Смоленск : путеводитель / [под ред. А. Г. Минаевой]. – 6-е изд., перераб. – М. : Моск. рабочий, 1974. – 224 с. : ил.

Из содерж.: [Памятник архитектуры 17 века соборная церковь Вознесенского женского монастыря, в котором воспитывалась Наталья Кирилловна Нарышкина – мать Петра I. Архитектор – Гур Вахрамеев. Реставрирована в 1969 году, используется как выставочный зал]. – С. 205–207 : ил.

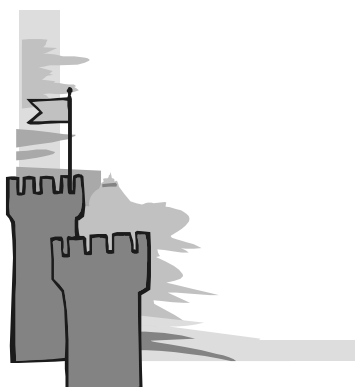


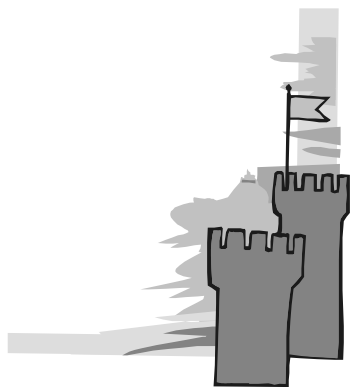
Смоленск : путеводитель / [под ред. А. Минаевой]. – М. : Моск. рабочий, 1980. – 112 с. : ил.

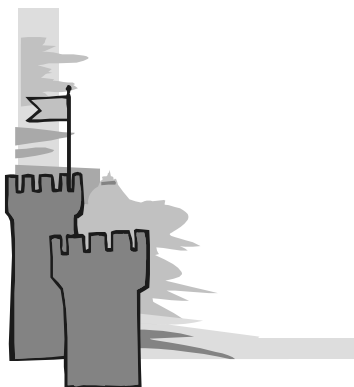
Из содерж.: [Упоминается выставочный зал, разместившийся в бывшей соборной церкви Вознесенского женского монастыря, близ него в 1974 году открыт скульптурный автопортрет С. Т. Коненкова (копия) в честь его 100-летнего юбилея]. – С. 70–72.

Указатель по Смоленску. – Смоленск : [б. и.], 1909. – 163 с.

Из содерж.: [Упоминается на Почтамтской улице банкирская контора Шварца Н. В., которая занималась кроме основной деятельности экспортом пеньки за границу]. – С. 135.







Привѣтъ изъ Смоленска.
Почтамтская улица.

